

# SCHREINERS BÜRO

Das Branchenprogramm für Schreiner

## Installationsanleitung

Stand 22.02.2011

### Inhaltsverzeichnis

<b>1 Technische Voraussetzungen</b> . . . . .	<b>2</b>
1.1 Hardwareanforderungen Webserver . . . . .	2
1.2 Webserversoftware und Konfiguration . . . . .	2
1.3 Hardwareanforderungen Arbeitsplätze . . . . .	3
1.4 Software Arbeitsplätze . . . . .	3
1.5 Drucker . . . . .	3
<b>2 Webserversoftware installieren</b> . . . . .	<b>4</b>
2.1 XAMPP-Distribution für Windows . . . . .	4
2.2 XAMPP-Distribution für Mac OS X . . . . .	5
<b>3 Installation von Schreiners Büro</b> . . . . .	<b>6</b>
3.1 Checkliste/Voraussetzungen . . . . .	6
3.2 Installationsdatei kopieren und im Browser aufrufen . . . . .	6
3.3 Eingabe der Lizenzdaten . . . . .	7
3.4 Eingabe der Zugangsdaten zur MySQL-Datenbank . . . . .	7
3.5 Installation durchführen . . . . .	8
3.6 Programmstart . . . . .	9
3.7 Lesezeichen bzw. Verknüpfung anlegen . . . . .	9
3.8 Probleme bei der Installation . . . . .	10
3.9 Support per Hotline/E-Mail für Schreiners Büro . . . . .	10



Bitte verwenden Sie immer die aktuellste Version der Installationsanleitung. Die aktuellste Version finden Sie unter <http://www.schreiners-buero.de> im Bereich "Schreiners Büro" unter "Technik".

## 1 Technische Voraussetzungen

### 1.1 Hardwareanforderungen Webserver

Arbeitsplätze/Datenumfang (Anhaltswerte)	Windows (X86 Intel/AMD)	Linux (X86 Intel/AMD)	Apple Mac (X86 Intel)
<b>Betriebssystem</b>	Windows 7 (32bit oder 64bit), Vista, xp, 2000	Aktuelles Linux (SuSE, Red Hat usw.)	Mac OS X ab Version 10.4
<b>Kleines System</b> 1-2 Arbeitsplätze und/oder 500 Kunden und/oder 5 Mitarbeiter (Zeiten buchen) und/oder 10.000 Werkstoffe/Beschläge und/oder 1.000 Aufträge/5.000 Positionen und/oder Kalkulationen bis 10 Positionen	Intel Core i3 Prozessor oder vergleichbar, 2-4 GB RAM (Windows xp od. 2000 1-2 GB RAM), Festplatte 50 GB	Intel Core 2 Duo Prozessor oder vergleichbar, 1 GB RAM, Festplatte 50 GB	Intel Core 2 Duo Prozessor oder vergleichbar, 1-2 GB RAM, Festplatte 50 GB
<b>Mittleres System</b> 3-4 Arbeitsplätze und/oder 1.000 Kunden und/oder 10 Mitarbeiter (Zeiten buchen) und/oder 50.000 Werkstoffe/Beschläge und/oder 1.500 Aufträge/10.000 Positionen und/oder Kalkulationen bis 30 Positionen	Intel Core i5 Prozessor oder vergleichbar, 4 GB RAM (Windows xp od. 2000 2-4 GB RAM), Festplatte 50 GB	Intel Core i3 Prozessor oder vergleichbar, 1-2 GB RAM, Festplatte 50 GB	Intel Core i3 Prozessor oder vergleichbar, 2-4 GB RAM, Festplatte 50 GB
<b>Grosses System</b> 5-6 Arbeitsplätze und/oder 1.500 Kunden und/oder 15 Mitarbeiter (Zeiten buchen) und/oder 100.000 Werkstoffe/Beschläge und/oder 3.000 Aufträge/20.000 Positionen und/oder Kalkulationen mit mehr als 30 Positionen	Intel Core i7 Prozessor oder vergleichbar, min. 4 GB RAM, Festplatte 50 GB	Intel Core i5 Prozessor oder vergleichbar, 2 GB RAM, Festplatte 50 GB	Intel Core i5 Prozessor oder vergleichbar, 4 GB RAM, Festplatte 50 GB



Die Grösse des Arbeitsspeichers ist wichtiger als die Prozessorgeschwindigkeit. Geringere Leistungsdaten wirken sich nachteilig auf die Antwort- und Rechenzeiten des Servers aus. Wählen Sie im Zweifel die grössere Variante.

### Internetanbindung des Webservers

Hardware	Anmerkungen
Modem oder Router (DSL oder ISDN)	Aus Sicherheitsgründen empfiehlt sich der Einsatz eines Routers, der für den Webserver und alle Arbeitsplätze die Verbindung zum Internet bereitstellt.

### 1.2 Webserversoftware und Konfiguration

Als Webserversoftware wird benötigt: **Apache HTTP-Server, PHP Hypertext Processor, MySQL Database Server.**

Betriebssystem	Webserversoftware
<b>Windows</b>	Empfohlen wird die XAMPP-Distribution (Apache, PHP, MySQL) für Windows, kostenloser Download unter <a href="http://www.xampp.de">http://www.xampp.de</a> .
<b>Mac OS X</b>	Empfohlen wird die XAMPP-Distribution (Apache, PHP, MySQL) für Mac OS X, kostenloser Download unter <a href="http://www.xampp.de">http://www.xampp.de</a> .
<b>Linux</b>	Der Webserver (Apache, PHP, MySQL) ist entweder in der Linux-Distribution enthalten oder als XAMPP-Distribution für Linux über <a href="http://www.xampp.de">http://www.xampp.de</a> kostenlos downloadbar.



**Windows bzw. Mac OS X:** In Kapitel 2 wird die Installation der Webserver-Software an Hand der entsprechenden XAMPP-Distribution erklärt.

Die nachfolgenden Angaben beziehen sich auf alle Webserver-Varianten (Windows, Mac OS X, Linux):

Systemsoftware	Version	Anmerkungen/Konfiguration
<b>Apache HTTP-Server</b>	Version 1.3 (1.3.39 oder höher) Version 2.0 (2.0.61 oder höher) Version 2.2 (2.2.6 oder höher)  Höhere (Beta-)Versionen sind nicht freigegeben.	Konfigurations-Einstellungen (httpd.conf): <ul style="list-style-type: none"> <li>Schreiners Büro verwendet die Zugriffssteuerung per .htaccess Datei (Passwortschutz und Verzeichnisschutz), d.h. der Parameter "AllowOverride" muss für das Verzeichnis von Schreiners Büro (z.B. /sb) auf "All" gesetzt sein.</li> <li>Scriptausführung für .php Skripte muss für das Schreiners Büro Verzeichnis (z.B. /sb) und alle Unterverzeichnisse zulässig sein.</li> </ul>
<b>MySQL Database Server</b>	Version 4.0 (4.0.x oder höher) Version 4.1 (4.1.7 oder höher) Version 5.0 (5.0.15 oder höher) Version 5.1 (5.1.30 oder höher) Version 5.5 (5.5.8 oder höher)  Höhere (Beta-)Versionen sind nicht freigegeben.	Mindestens ein angelegter Benutzer: <ul style="list-style-type: none"> <li>Zugriffsrechte/Privilegien: SELECT, INSERT, UPDATE, DELETE, CREATE, DROP, INDEX, ALTER, CREATE TEMPORARY TABLES</li> <li>Zugriffsrechte für den Host 'localhost', die allgemeine Angabe von '%' als Platzhalter für alle Hosts genügt nicht.</li> </ul> Nach Neuanlage bzw. Änderung des Benutzers sind die Rechte zu aktualisieren (FLUSH PRIVILEGES bzw. Benutzerprofile neu laden) bei phpMyAdmin).
<b>PHP Hypertext Preprocessor</b>	Version 4.3 (4.3.3 oder höher) Version 4.4 (4.4.0 oder höher) Version 5.0 (5.0.3 oder höher) Version 5.1 (5.1.1 oder höher) Version 5.2 (5.2.0 oder höher) Version 5.3 (5.3.0 oder höher)  Höhere (Beta-)Versionen sind nicht freigegeben.	Konfigurations-Einstellungen (php.ini): <ul style="list-style-type: none"> <li>allow_url_fopen = On</li> <li>default_charset = "iso-8859-1"</li> <li>file_uploads = On</li> <li>max_execution_time = 30 oder grösser</li> <li>memory_limit = 16M oder grösser</li> <li>post_max_size = 8M oder grösser</li> <li>upload_max_filesize = 4M oder grösser</li> </ul> ZLib Support: Die PHP-Version sollte die ZLib Funktionen beinhalten (ZLib Support enabled)

### Dateizugriff auf den Webserver

Betriebssystem	Dateizugriff auf das Installationsverzeichnis	Verwendung
<b>Windows</b>	Über Windows-Netzwerk mit Freigabe des Ordners	<ul style="list-style-type: none"> <li>Installationsdatei auf Webserver kopieren</li> <li>Datensicherung/-rücksicherung (Sicherung des 'daten' bzw. 'vorlagen' Verzeichnisses vom Webserver auf ein anderes Medium)</li> </ul>
<b>Linux</b>	Über Samba-Server oder per FTP-Programm	
<b>Mac OS X</b>	Über Windows Sharing oder per FTP-Zugriff	

### 1.3 Hardwareanforderungen Arbeitsplätze

Arbeitsplätze	Hardware	Anmerkungen
<b>Feste Arbeitsplätze</b>	PC bzw. Notebook mit beliebigem Betriebssystem, Verbindung zum Webserver über Netzwerk (Kabel oder Funk)	Bildschirmauflösung min. 800*600, 1024*768 oder grösser empfohlen
<b>Mobile Arbeitsplätze</b>	PC, Notebook, Netbook, Organizer, iPhone, iPad, Webpads usw., Verbindung zum Webserver über Netzwerk (Kabel oder Funk) oder über Internet/VPN	Je nach Bildschirmauflösung mit geringen Einschränkungen

### 1.4 Software Arbeitsplätze

Software	Version	Anmerkungen/Konfiguration
<b>Internet-Browser</b>	Microsoft Internet Explorer (6.x oder höher), Mozilla Firefox (1.0 oder höher), Opera (8.x oder höher), Safari (3.x oder höher für Mac OS X)	<ul style="list-style-type: none"> <li>JavaScript aktiviert</li> <li>Browserseitiges Öffnen weiterer Fenster (Popup-Fenster) erlaubt</li> <li>Browser-Cache ausschalten bzw. auf kleinstmöglichen Wert einstellen</li> <li>Internet Explorer: Neue Version der gespeicherten Seite auf "Bei jedem Zugriff auf die Seite" einstellen</li> </ul>
<b>Adobe Reader</b>	Version 4.x oder höher	Für Anzeige/Ausdruck von Belegen/Listen

### 1.5 Drucker

Verwendet werden kann jeder DIN A4 Drucker, der unter dem Betriebssystem des Arbeitsplatzes (z.B. Windows) druckt. Ausdrucke erfolgen immer aus dem Browser oder aus dem Adobe Reader heraus.

## 2 Webserversoftware installieren

### 2.1 XAMPP-Distribution für Windows

Dieses Kapitel beschreibt die Installation und Konfiguration der Webserversoftware (**Apache HTTP-Server, PHP Hypertext Processor, MySQL Datenbank**), die in der XAMPP-Distribution enthalten ist. Die XAMPP-Distribution für Windows ist 32 Bit Software, läuft aber auch unter der 64 Bit-Version von Windows 7. **Diese Anleitung bezieht sich nur auf Windows-Systeme (Windows 7, Vista, Windows xp, Windows 2000).**

#### XAMPP-Distribution herunterladen

Zum Download der XAMPP-Distribution von [apachefriends.org](http://www.xampp.de) führen Sie bitte folgende Schritte durch:

- Website <http://www.xampp.de> im Browser aufrufen.
- Auf der XAMPP Seite klicken Sie auf den Link "XAMPP für Windows".
- Scrollen Sie bis zum Abschnitt "Download" und klicken Sie bei "XAMPP für Windows" auf "Installer" (Installer-Version).
- Jetzt sollte sich automatisch ein Fenster zum Download öffnen. Wenn sich kein Fenster öffnet, können Sie es auch mit einem anderen Download-Server versuchen (Klick auf "direkt link" oder "another mirror").
- Merken Sie sich das Verzeichnis, in dem Sie die Datei auf Ihrem PC abspeichern.

#### XAMPP-Distribution installieren

Je nach eingesetzter Windows-Version erfolgen bei der Installation einige Abfragen der Windows-Firewall bzw. der Windows-Benutzerkontensteuerung (UAC), die Sie bitte entsprechend bestätigen.

Nach dem erfolgreichen Download installieren Sie die heruntergeladene Datei per Doppelklick auf den Dateinamen:

- Wählen Sie bei "Please select a language." als Sprache "Deutsch" aus und klicken Sie auf "OK".
- Klicken Sie auf "Weiter".
- Es wird das Zielverzeichnis "C:\xampp" vorgeschlagen. Bestätigen Sie dies durch Klick auf "Weiter".
- Klicken Sie direkt auf "Installieren" und anschliessend auf "Fertig stellen".
- Es erfolgt die Installationsbestätigung mit Abfrage "XAMPP Control Panel jetzt starten". Klicken Sie auf "Ja".
- Klicken Sie im XAMPP Control Panel bei Modules in der Zeile 'Apache' auf 'Start'. Ggf. erfolgt ein Warnhinweis der Windows-Firewall, den Sie mit 'nicht mehr blocken' bestätigen.
- Klicken Sie in der Zeile 'MySql' auf 'Start'. Ggf. Erfolgt ein Warnhinweis der Windows-Firewall, den Sie mit 'nicht mehr blocken' bestätigen.
- Klicken Sie in der Zeile 'Apache' auf 'Stop' und klicken Sie in der Zeile 'MySql' auf 'Stop'.
- Klicken Sie in der Zeile 'Apache' das Kästchen 'Svc' an, so dass das Häkchen gesetzt ist. Bestätigen Sie den Hinweis durch Klick auf "OK".
- Klicken Sie in der Zeile 'MySql' das Kästchen 'Svc' an, so dass das Häkchen gesetzt ist. Bestätigen Sie den Hinweis durch Klick auf "OK".
- Klicken Sie auf 'Exit', um das XAMPP Control Panel zu schliessen.

Die Webserversoftware ist nun installiert. Die XAMPP-Distribution für Windows ist bereits betriebsbereit vorkonfiguriert, Sie brauchen keine weiteren Einstellungen mehr prüfen bzw. einzustellen.

#### Webserver neu starten

Fahren Sie jetzt den Rechner herunter, starten Sie wieder neu und rufen Sie das XAMPP Control Panel erneut auf:

- Rufen Sie das XAMPP Control Panel per Doppelklick auf das Symbol auf Ihrer Arbeitsoberfläche auf (Aufruf auch über das Windows-Startmenü: Start, Programme, XAMPP for Windows).
- Es muss nun bei Modules in der Zeile 'Apache' sowie 'MySql' jeweils 'Running' stehen und die Häkchen müssen nach wie vor gesetzt sein.
- Ist dies nicht der Fall (Zeile 'Apache' sowie 'MySql' nicht beide auf 'Running' ), müssen Sie die Einstellungen der Windows-Firewall und/oder der Windows-Benutzerkontensteuerung (UAC) entsprechend korrigieren/anpassen.
- Klicken Sie auf "Exit", um das XAMPP Control Panel zu schliessen, der Webserver ist jetzt einsatzbereit.

#### Startverzeichnis des Webserver (htdocs Verzeichnis)



Bei Verwendung der XAMPP-Distribution für Windows und dem Installationsverzeichnis (Zielverzeichnis "C:\xampp") lautet das htdocs Verzeichnis **C:\xampp\htdocs**. Schreiners Büro wird anschliessend unterhalb dieses Verzeichnisses installiert.

## 2.2 XAMPP-Distribution für Mac OS X

Dieses Kapitel beschreibt die Installation und Konfiguration der Webserversoftware (**Apache HTTP-Server, PHP Hypertext Processor, MySQL Datenbank**), die in der XAMPP-Distribution enthalten ist. **Diese Anleitung bezieht sich nur auf Mac OS X Systeme.**

### XAMPP-Distribution herunterladen

Zum Download der XAMPP-Distribution von [apachefriends.org](http://apachefriends.org) führen Sie bitte folgende Schritte durch:

- Website <http://www.xampp.de> im Browser aufrufen.
- Auf der XAMPP Seite klicken Sie auf den Link "XAMPP für Mac OS X".
- Scrollen Sie bis zum Abschnitt "Installation & Download".
- Klicken Sie bei "XAMPP für Mac OS X" auf den Link "XAMPP MAC OS X" (Universal Binary, ca. 85 MB).
- Jetzt sollte sich automatisch ein Fenster zum Download öffnen. Wenn sich kein Fenster öffnet, können Sie es auch mit einem anderen Download-Server versuchen (Klick auf "direkt link" oder "another mirror").
- Anschliessend finden Sie die DMG-Datei "XAMPP für Mac OS X" auf Ihrem Desktop.

### XAMPP-Distribution installieren

Zum Installation führen Sie bitte folgende Schritte durch:

- Öffnen Sie die DMG-Datei durch Anklicken, sofern dies nicht automatisch geschehen ist.
- Ziehen Sie den Ordner "XAMPP" in das Verzeichnis "Applications" und schliessen Sie das Fenster wieder.
- Starten Sie unter "Programme/XAMPP" das Programm "XAMPP Control.app" und starten Sie im Programm die Punkte "apache" und "mysql". Schliessen Sie anschliessend das Programm wieder.
- Setzen Sie die Rechte für das Verzeichnis "Programme/XAMPP/xamppfiles/htdocs" auf Lesen/Schreiben für alle Benutzer.
- Legen Sie einen neuen Ordner "sb" im Verzeichnis "Programme/XAMPP/xamppfiles/htdocs" an.
- Setzen Sie die Rechte für das Verzeichnis "Programme/XAMPP/xamppfiles/htdocs/sb" auf Lesen/Schreiben für alle Benutzer. In den "sb" Ordner wird später Schreiners Büro installiert.

Die Webserversoftware ist jetzt installiert.

### Webserversoftware automatisch starten

Damit die Webserversoftware (Apache, MySQL) beim Rechnerstart automatisch gestartet wird, führen Sie bitte folgende Schritte durch:

- Erstellen Sie über "Dienstprogramme/AppleScript Editor" eine AppleScript-Datei "xampp-start.app" als Programm im Ordner /Applications mit den folgenden zwei Zeilen (bitte auf Gross- und Kleinschreibung achten):

```
do shell script "/Applications/XAMPP/xamppfiles/xampp startapache" password "xyz" with administrator privileges
```

```
do shell script "/Applications/XAMPP/xamppfiles/xampp startmysql" with administrator privileges
```

*\*) Passwort xyz in der 1. Zeile durch Ihr Admin-Passwort ersetzen, dann erfolgt der Start automatisch; ansonsten wird das Passwort beim Start abgefragt.*

- Tragen Sie beim Benutzer (Systemeinstellungen/Benutzer) bei "Anmeldeobjekte" die Datei "xampp-start.app" ein.

### Startverzeichnis des Webservers (htdocs Verzeichnis)



Bei Verwendung der XAMPP-Distribution für MAC OS X lautet das htdocs Verzeichnis **Programme/XAMPP/xamppfiles/htdocs**. Schreiners Büro wird anschliessend unterhalb dieses Verzeichnisses installiert.

### 3 Installation von Schreiners Büro

#### 3.1 Checkliste/Voraussetzungen



Vor der Installation von Schreiners Büro muss die Webserversoftware (Apache, PHP, MySQL-Datenbank) installiert sein (Installation der Webserversoftware für Windows oder Mac OS X siehe Kapitel 2).

Punkt	Beschreibung
<b>Voraussetzungen Webserver</b> (siehe Kapitel 1)	<ul style="list-style-type: none"> <li>• PC mit ausreichender Leistung</li> <li>• Windows 7, Vista, xp, 2000 / Mac OS X / Linux</li> <li>• Internetzugang für Installation und Updates</li> <li>• Webserversoftware (Apache, PHP, MySQL) installiert/konfiguriert</li> </ul>
<b>Voraussetzungen Arbeitsplätze</b> (siehe Kapitel 1)	<ul style="list-style-type: none"> <li>• Aktueller Browser (JavaScript eingeschaltet, Popup-Fenster erlaubt, Browser-Cache ausgeschaltet)</li> <li>• PDF-Reader</li> </ul>
<b>Installation Schreiners Büro</b>	<ul style="list-style-type: none"> <li>• Unterverzeichnis sb im Startverzeichnis des Webservers erstellen</li> <li>• Installationsdatei install.php ins Verzeichnis sb kopieren</li> <li>• Datei install.php im Browser aufrufen</li> <li>• Lizenznummer und Passwort eingeben</li> <li>• Zugangsdaten für die MySQL-Datenbank eingeben</li> <li>• Schreiners Büro installieren</li> <li>• Schreiners Büro starten (Benutzer 00, Passwort sb)</li> </ul>

#### 3.2 Installationsdatei kopieren und im Browser aufrufen



Sie benötigen hierfür die Installationsdatei **install.php** und die Lizenzdaten (Lizenznummer und Passwort), die Ihnen per E-Mail zugesendet wurden.

Führen Sie bitte folgende Schritte durch:

- Unterverzeichnis **sb** für Schreiners Büro im Webserver-Startverzeichnis anlegen (das Webserver-Startverzeichnis ist z.B. unter Windows bei Verwendung der XAMPP-Distribution C:\xampp\htdocs, dort legen Sie also das Verzeichnis C:\xampp\htdocs\sb neu an)
- Installationsdatei **install.php** in das Verzeichnis **sb** kopieren
- Browser aufrufen und Installationsprogramm durch Angabe der Startadresse (z.B. <http://127.0.0.1/sb/install.php> bzw. <http://192.168.0.1/sb/install.php>) in der Adresszeile des Browsers starten



**Einzelplatzsystem:** Bei einem Einzelplatzsystem (PC ist zugleich Webserver und Arbeitsplatz) verwenden Sie die IP 127.0.0.1, d.h. der Aufruf der Installationsdatei erfolgt im Browser durch Eingabe der Startadresse <http://127.0.0.1/sb/install.php> und anschliessendem Betätigen der Enter-Taste.



**Mehrplatzsystem:** Bei Mehrplatzsystemen (Zugriff von weiteren Arbeitsplätzen über das Netzwerk) muss der Webserver-PC über eine feste IP (z.B. 192.168.0.1) bzw. einen Hostnamen (z.B. sbserver) mit entsprechender Namensauflösung verfügen, die dauerhaft erreichbar ist. Da die IP bzw. der Hostname bei der Installation in die Startdatei index.html von Schreiners Büro eingetragen wird, muss die feste IP des Mehrplatzsystems vor der Installation von Schreiners Büro eingerichtet werden. Die dynamische Zuordnung der Webserver-IP per DHCP ist nicht zulässig, der Start des Installationsprogramms mit Angabe von "localhost" als Servernamen an Stelle der IP (<http://localhost/sb/install.php>) ist nicht zulässig.



**Nur Mac OS X bzw. Linux:** Zugriffsrechte des Unterverzeichnisses **sb** für alle Benutzer auf Lesen/Schreiben/Ausführen setzen, bevor das Installationsprogramm aufgerufen wird.

### 3.3 Eingabe der Lizenzdaten

Eingabe der Lizenzdaten. Bitte auf exakte Schreibweise (Gross-/Kleinschreibung) achten:

- Lizenznummer:
- Passwort:

### 3.4 Eingabe der Zugangsdaten zur MySQL-Datenbank

Hier erfolgt die Eingabe der Zugangsdaten zur MySQL-Datenbank. Bitte auf exakte Schreibweise (Gross-/Kleinschreibung) achten:

- Datenbank-Host: **localhost**
- Datenbank-Name: **sb**

**Bei Verwendung der XAMPP-Distribution** für die Installation des Webservers können Sie zur einfachen Installation als User **root** eingeben und das Passwortfeld leer lassen. Hierbei ist die Datenbank jedoch **nicht gegen fremde Zugriffe geschützt**.

- Datenbank-User: **root**
- Datenbank-Passwort: (bleibt leer)

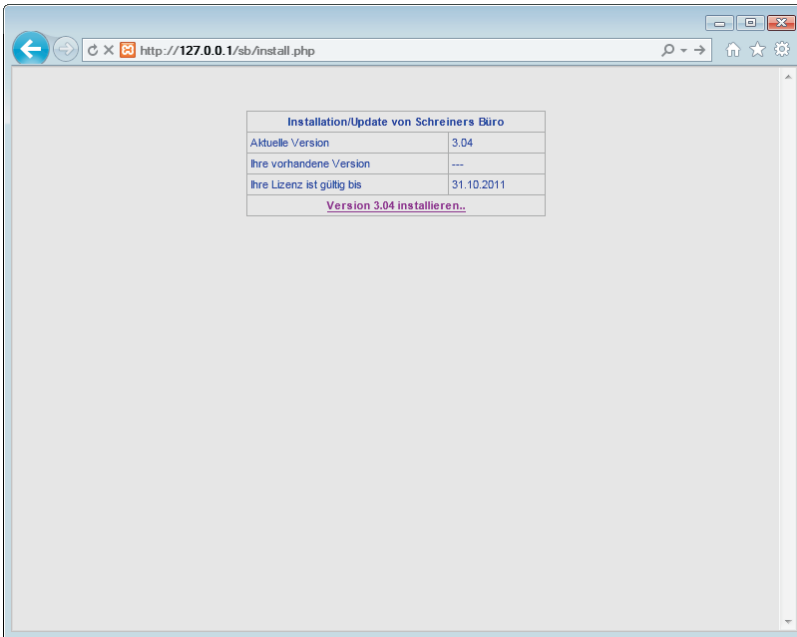
**Wurde keine XAMPP-Distribution verwendet**, geben Sie den User und das Passwort entsprechend der MySQL-Installation ein.

- Datenbank-User: (entsprechend MySQL-Installation)
- Datenbank-Passwort: (entsprechend MySQL-Installation)



**Sicherheit:** Zur Erhöhung der Sicherheit wird empfohlen, **vor der Installation** von Schreiners Büro in der MySQL-Datenbank den User root mit einem Passwort zu versehen bzw. einen weiteren Datenbank-User mit Passwort anzulegen, die Zugriffsrechte des Users einzurichten und diesen User bei der Installation von Schreiners Büro zu verwenden.

### 3.5 Installation durchführen



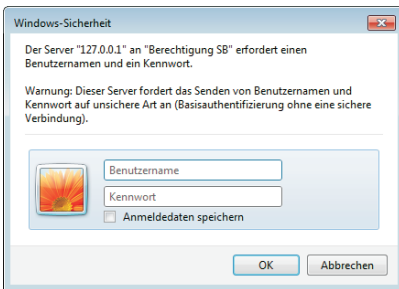
Nach Prüfung der Lizenzdaten durch den Installationsserver können Sie die Installation durchführen:

- Klick auf: **Version x.xx installieren**

Die nachfolgenden Schritte werden automatisch durchlaufen, es öffnet sich jeweils ein Statusfenster:

- Version vom Server holen
- Programmnutzung wegen Update sperren
- Programm installieren
- Datenbank aktualisieren
- Programmnutzung wieder freigeben

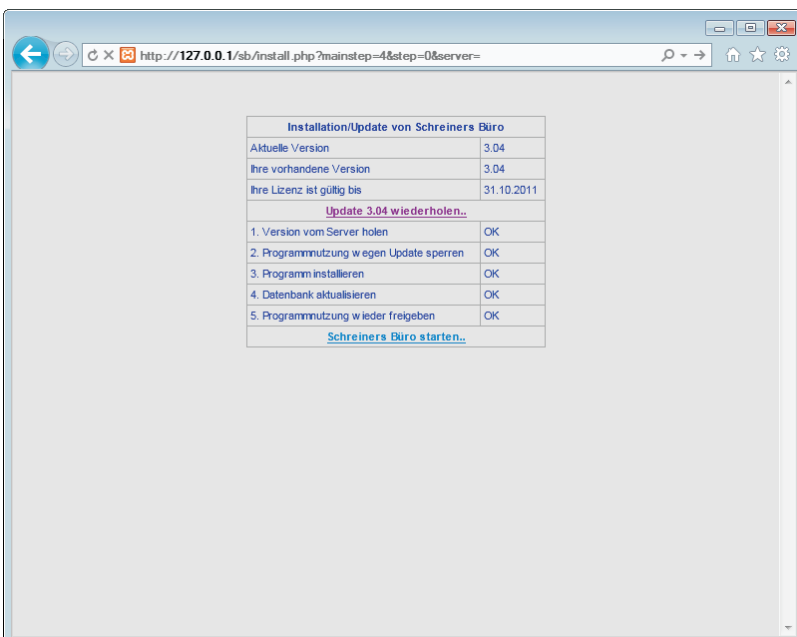
Am Ende der Installation erscheint ein Browserfenster zur Eingabe von Benutzer und Passwort:



Geben Sie hier ein (Gross-/Kleinschreibung beachten):

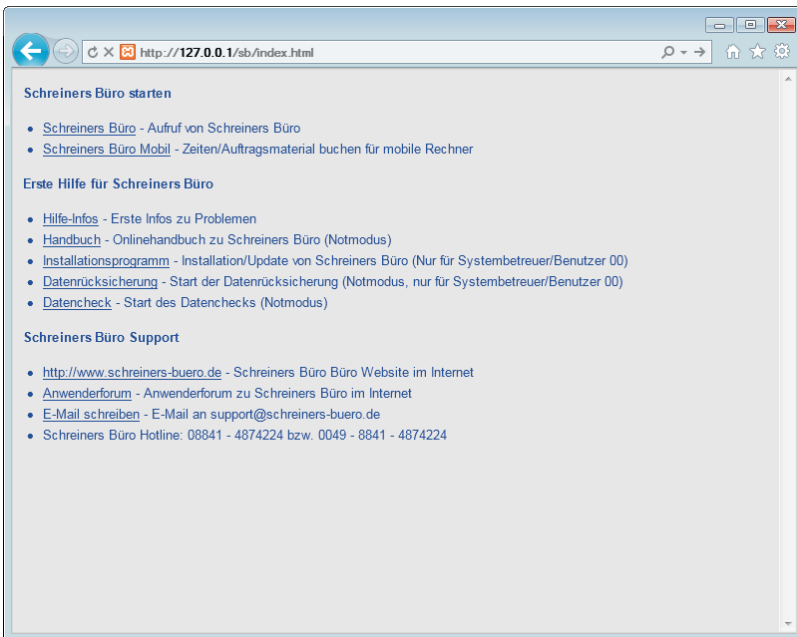
- Benutzer für Erstinstallation: **00**
- Passwort für Erstinstallation: **sb**

Die Installation ist jetzt abgeschlossen. Bei Problemen können Sie die Installation jederzeit wiederholen.



Zum Start von Schreiners Büro nach der Installation klicken Sie auf **Schreiners Büro starten..**:

### 3.6 Programmstart



Der normale Start von Schreiners Büro erfolgt über die Verteilerseite **index.html** im Verzeichnis von Schreiners Büro, also durch Aufruf von

**http://127.0.0.1/sb/index.html**

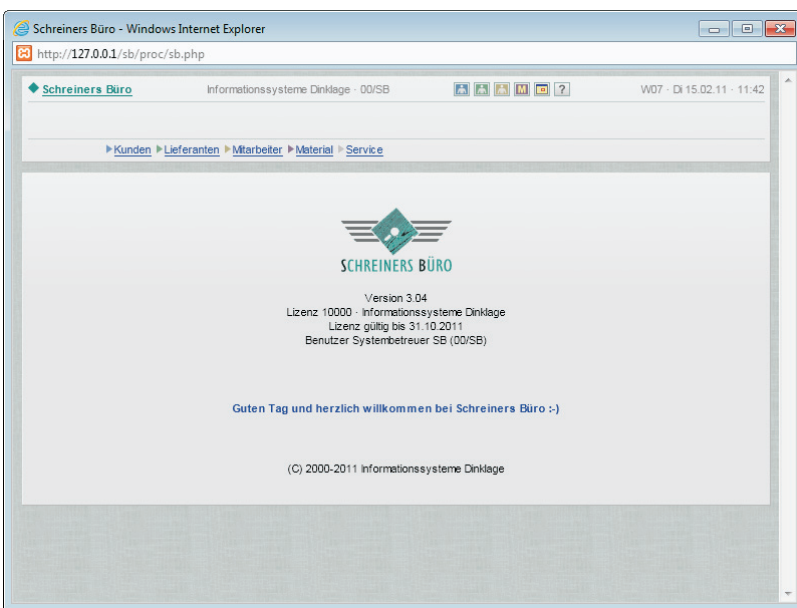
oder z.B.

**http://192.168.0.1/sb/index.html**

im Browserfenster.

Schreiners Büro ist passwortgeschützt. Sie werden bei jedem Neustart des Browsers zur Angabe Ihrer Benutzerkennung und des Passworts aufgefordert.

Klicken Sie dann auf der Verteilerseite **index.html** bei "Schreiners Büro starten" auf den obersten Link zu **Schreiners Büro**.



Es öffnet sich der Startbildschirm von Schreiners Büro in einem neuen Fenster.

### 3.7 Lesezeichen bzw. Verknüpfung anlegen



Legen Sie ein **Lesezeichen** (Bookmark) oder eine **Verknüpfung** auf dem Desktop für den Aufruf von Schreiners Büro an. Die Adresse lautet: **http://127.0.0.1/sb/index.html** (oder bei Mehrplatzsystemen z.B. **http://192.168.0.1/sb/index.html**). Ein Lesezeichen mit "sb/sb.php" mit oder ohne zusätzliche Parameter wie z.B. "sb/sb.php?start=index" usw. ist nicht zulässig.

**Herzlichen Glückwunsch! Schreiners Büro ist nun komplett installiert und startbereit.**

### 3.8 Probleme bei der Installation

Schritt	Problem	Vorgehensweise/Lösung
<b>Start Installation</b>	Installationsprogramm 'install.php' lässt sich nicht aufrufen	Aufruf der Installationsdatei: <ul style="list-style-type: none"> <li>• URL (http://sbserver) oder IP (http://192.168.0.1) anstelle von 'localhost' verwendet?</li> </ul> Apache Konfiguration (httpd.conf) : <ul style="list-style-type: none"> <li>• Scriptausführung für .php Skripte (AddType application/x-httpd-php .php) gesetzt?</li> </ul>
<b>Eingabe Lizenzdaten</b>	Nach Eingabe der Lizenzdaten und Klicken auf OK erfolgt die erneute Abfrage der Lizenzdaten bzw. Ausgabe einer PHP-Fehlermeldung (Access denied. usw.)	Dateirechte (Mac- bzw. Linux-Webserver): <ul style="list-style-type: none"> <li>• Zugriffsrechte des Verzeichnisses sb für alle Benutzer auf Lesen/Schreiben/Ausführen (z.B. für Linux mit chmod 777) gesetzt?</li> </ul> Eingabedaten: <ul style="list-style-type: none"> <li>• Gross/Kleinschreibung beachtet?</li> </ul>
<b>Eingabe Zugangsdaten der MySQL-Datenbank</b>	PHP- bzw. MySQL-Fehlermeldung (Can't connect usw.)	Benutzer/Rechte: <ul style="list-style-type: none"> <li>• Benutzer mit Rechten angelegt?</li> <li>• Zugriffsrechte des Benutzers für 'localhost'?</li> <li>• Rechte aktualisiert (FLUSH PRIVILEGES)?</li> </ul> Eingabedaten: <ul style="list-style-type: none"> <li>• Gross/Kleinschreibung beachtet?</li> <li>• Keine Umlaute/Sonderzeichen im Datenbank-Namen?</li> </ul>
<b>Installation durchführen</b>	Die Installationsschritte werden nicht automatisch durchlaufen bzw. es öffnet sich kein weiteres Fenster	Browser: <ul style="list-style-type: none"> <li>• Browserseitiges Öffnen weiterer Fenster erlaubt?</li> <li>• JavaScript eingeschaltet?</li> <li>• Aktuelle Browserversion installiert?</li> </ul>
<b>Programmstart</b>	Keine Abfrage von Benutzer und Passwort	Apache Konfiguration (httpd.conf) : <ul style="list-style-type: none"> <li>• .htaccess Zugriffssteuerung (AllowOverride All für das Installationsverzeichnis) eingerichtet?</li> </ul>
<b>Anwendung</b>	Umlaute/Sonderzeichen werden falsch dargestellt	PHP Konfiguration (php.ini): <ul style="list-style-type: none"> <li>• default_charset = "iso-8859-1" setzen</li> </ul>
<b>Allgemein</b>	PHP-Fehlermeldung; die Installationsschritte werden nicht automatisch durchlaufen bzw. es öffnet sich kein weiteres Fenster; Abbruch der Installation	Software Webserver: <ul style="list-style-type: none"> <li>• Korrekte Versionen (Apache, PHP, MySQL) installiert?</li> <li>• Aktuelle Installationsdatei install.php (Datei mit Dateidatum ab Februar 2011 - ab Version 3.04) verwendet?</li> </ul>

### 3.9 Support per Hotline/E-Mail für Schreiners Büro



Der Support für Schreiners Büro steht Ihnen per Hotline und/oder E-Mail kostenfrei zur Verfügung und hilft bei Problemen rund um Schreiners Büro (Installation und Anwendung von Schreiners Büro).